

Тема социального диалога бизнеса и коренных малочисленных народов не нова. Опыт других стран (Америки, Австралии и др.) и международные стандарты показывают эффективность своевременного вовлечения КМН в разработку управленческих решений.



ДОГОВОРИТЬСЯ С НАРОДАМИ

«Руководство для бизнеса по построению социального диалога с коренными малочисленными народами: алгоритм действий» разработано ООО «ИнЭкА-консалтинг» (г. Новокузнецк) по заказу реализуемого ПРООН совместно с Минприроды России проекта «Задачи сохранения биоразнообразия в политике и программах развития энергетического сектора России» (www.bd-energy.ru).

Традиционные системы жизнеобеспечения коренных малочисленных народов (КМН) неразрывно связаны с использованием природных ресурсов, а накопленные знания о местных экосистемах являются ценным источником информации и могут помочь в разработке природоохранных и иных мероприятий, направленных на устойчивое развитие территорий.

Руководство разработано с целью определения практических механизмов и последовательности действий угледобывающих предприятий по организации эффективного равноправного взаимодействия между ними и корен-

ными малочисленными народами на территории России на протяжении всего жизненного цикла производственного процесса — от момента инициации до ликвидации. Действующих аналогов ему в международной и российской практике нет.

Зоны конфликтов угледобывающих предприятий и КМН

При освоении недр лицензионные участки или их санитарно-защитные зоны могут полностью или частично совпадать с территориями исконного проживания, имеющими культурную и духовную

значимость для КМН, что влечет угрозу утраты их традиционного образа жизни. Деятельность добывающих предприятий осложняется безальтернативностью размещения лицензионных участков: они определяются с учетом геологического залегания угольных пластов и не могут быть изменены, даже если затрагивают интересы КМН.

Современное федеральное и региональное законодательство содержит множество действующих нормативно-правовых актов, учитывающих традиционный образ жизни КМН, однако четкой регламентации действий угольных предприятий в них нет.



Значительная часть вопросов, касающихся организации взаимодействия с общественностью, в частности с КМН, а также социальной ответственности предприятий, в российском законодательстве не отражена либо имеет противоречия. Таким образом, неурегулированное правовое поле создает конфликтную зону для промышленных предприятий и КМН, что выражается в финансовых потерях, социальной напряженности и негативном влиянии на жизнь коренных народов.

Практики взаимодействия

Тема социального диалога бизнеса и коренных малочисленных народов не нова. Опыт других стран (Америки, Австралии и др.) и международные стандарты показывают эффективность своевременного вовлечения КМН в разработку управленческих решений.

В России есть и свои успешные примеры. Так, в ряде регионов утверждены законодательные требования, дополнительно обязывающие предприятия сохранять исконную среду обитания, учитывать обычаи и традиции КМН при планировании и реализации проектов по добыче. В энергетическом секторе составлены планы содействия КМН в «Сахалин Энерджи Инвестмент Компани Лтд.» (Сахалинская область) и планы взаимодействия с КМН в ОАО «Ямал СПГ» (Ямало-Ненецкий автономный округ). Интересна законодательная практика проведения этноэкспертизы в Республике Саха (Якутия) и заключения соглашения недропользователей с субъектами права традиционного природопользования в Ханты-Мансийском автономном округе. Однако все это осуществляется в рамках трехстороннего диалога бизнес — КМН — власти.

При этом ключевая проблема — нехватка информации об инструментах и механизмах взаимодействия как у бизнеса, так и у коренных народов. Этот пробел восполняется в Руководстве для бизнеса и Типовом корпоративном стандарте.

Руководство для бизнеса

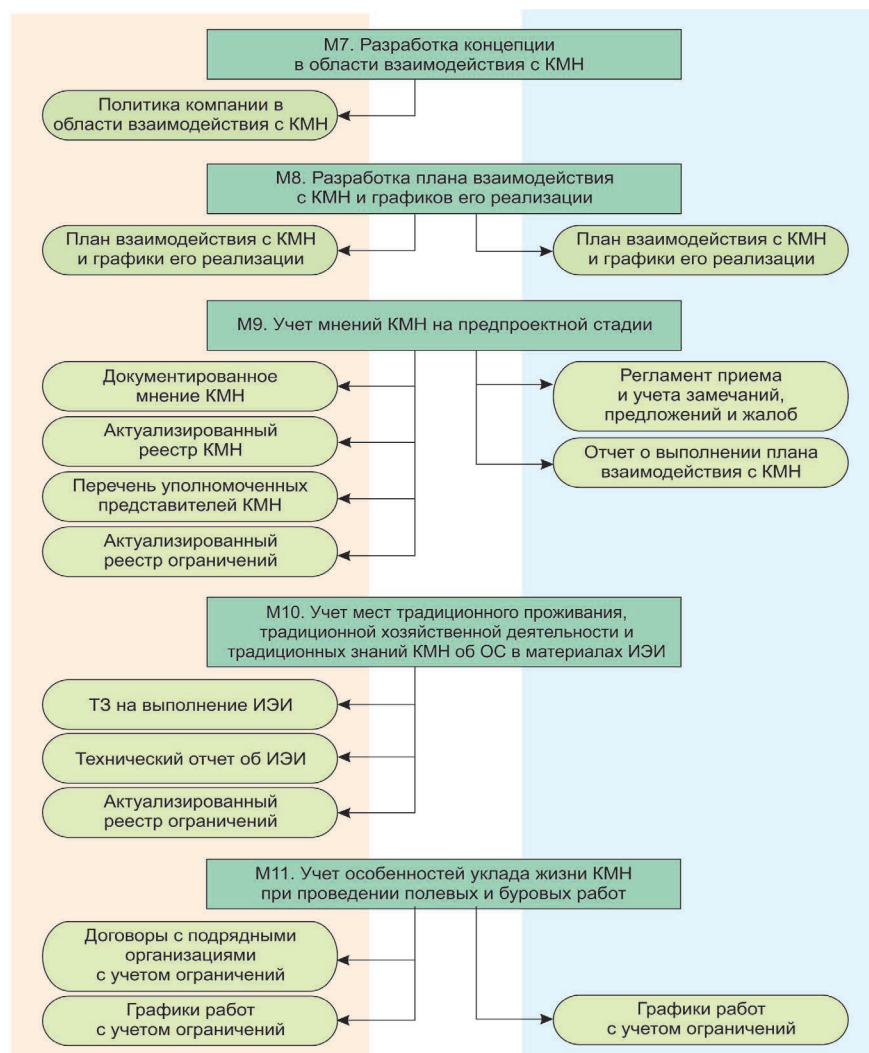
Данный документ основывается на требованиях действующего федерального законодательства Российской Федерации, регионального законодательства (Кемеровская область), а также ориентируется на международные документы и лучшие зарубежные и российские практики по организации социального диалога бизнеса и КМН.

Руководство предлагает 36 механизмов взаимодействия в виде блок-схем и описания особенностей методов их применения для каждой стадии жизненного цикла угледобычи. На разных этапах набор инструментов варьируется в зависимости от степени влияния проекта на интересы затронутых сторон и окружающую среду.

Для механизмов, описанных в руководстве, где требуется учет мнения КМН, рекомендуется применять пятиэтапную процедуру:

- 1) информирование (своевременность, достаточность, доступность);
- 2) выявление мнений по существенным вопросам (опросы, обращения, жалобы, предложения и т. п.);
- 3) обсуждение выявленных мнений и возможных решений (личные встречи, консультации, слушания и т. п.);
- 4) учет мнений (внесение корректировок в технические задания, графики, планы, программы и действия недропользователя);
- 5) обратная связь (донесение до КМН информации о предпринятых действиях, корректировках, итоговых версиях документов). ➤

ПРЕДПРОЕКТНАЯ СТАДИЯ ГЕОЛОГОРАЗВЕДОЧНЫЕ РАБОТЫ, ИЗЫСКАНИЯ И ОВОС



В результате внедрения Типового корпоративного стандарта угледобывающая компания будет иметь систему управления рисками, связанными с планированием и ведением деятельности по угледобыче в местах традиционного проживания и хозяйственной деятельности коренных малых народов.



Общественная палата Кемеровской области рекомендовала угольным компаниям применять данный документ на территории региона.

Типовой стандарт

«Типовой корпоративный стандарт для угледобывающих предприятий по взаимодействию с КМН» является инструментом для включения механизмов Руководства для бизнеса в систему менеджмента. Его необходимо адаптировать к конкретным условиям и утвердить на уровне руководите-

ля, а также разработать соответствующие дополнительные внутренние документы предприятия по распределению полномочий и ответственности.

Типовой стандарт базируется на модели системы экологического менеджмента, ISO 14001-2015 и Стандарте взаимодействия с заинтересованными сторонами AA1000SES-2015 (The AA1000 Stakeholder Engagement Standard). Подход, положенный в основу данного документа, также использует концепцию цикла Plan — Do — Check — Act (PDCA): Планиро-

вание — Выполнение — Контроль — Действие, как и стандарты системы менеджмента.

В результате внедрения Типового корпоративного стандарта угледобывающая компания будет иметь систему управления рисками, связанными с планированием и ведением деятельности по угледобыче в местах традиционного проживания и хозяйственной деятельности КМН. Для предприятий, имеющих выход на внешние рынки либо кредитруемых зарубежными финансовыми организациями, особое значение имеют имиджевые риски, поскольку они могут отразиться на стоимости акций и на доверии кредиторов.

Вероятность возникновения конфликтных ситуаций и имиджевых рисков вследствие неэффективного взаимодействия с КМН очень велика. Поэтому угольным компаниям рекомендуется использовать предложенные инструменты с самого начала жизненного цикла производства — принятия решения о получении лицензии на недропользование. СК

Р. С. Ознакомиться с данными документами можно на сайте ООО «ИнЭКА-консалтинг».

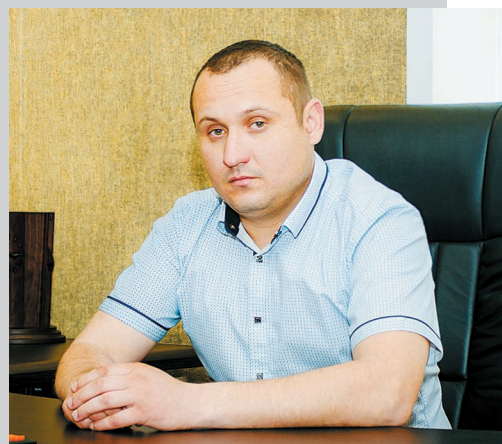
АРТУР БОГАТЫРЕВ: «Успех возможен только с надежным партнером»

Успех отдельно взятой личности, горнодобывающей компании и в целом любой организации во многом определяется работой профессиональной команды. К сожалению, сейчас угольная отрасль в нашей стране переживает не самые благоприятные времена. Сегодня как никогда чувствуется острая потребность в успешном единомышленнике, который бы разделил ваши интересы и помог реализовать задуманные проекты.

Опыт показывает, что любые кризисы и экономические спады легче проходить с надежными партнерами и верными друзьями. Предприятие «Универсал-Трейд-Плюс» под

руководством Артура Богатырева без шумной рекламы доказывает свой профессионализм не словом, а делом. Здесь трудится большое число высококвалифицированных сотрудников, каждый из которых — мастер в своей области. Предприятие гордится, что за время работы налажены крепкие связи, достигнуто понимание тонкостей требований каждого заказчика.

Успешная работа «Универсал-Трейд-Плюс» проявляется не только в добыче полезных ископаемых. Руководство предприятия принимает активное участие в развитии г. Прокопьевска, занимается благотворительностью, поддержи-



вает спортивные команды. Залогом успеха является наличие ресурсов для решения поставленных задач и выполнение предприятием всех своих обязательств. Как говорит генеральный директор Артур Богатырев: «Мы не знаем слово «невозможно», для нас существует слово «надо». Успех возможен только с надежным партнером!». СК